

RESTAURANTS

Das kulinarische Angebot ist vielseitig – von Appenzeller Spezialitäten bis hin zu internationalen Köstlichkeiten. Geniessen Sie schöne Stunden in den zahlreichen Restaurants in Stein und Umgebung!

bSONDERig

Appenzeller-Spezialitäten in heimeliger Gaststube
Tel. +41 71 367 11 44
bsonderig.ch



Hargarten die Esseria

Herzhafte Kulinarik für die ganze Familie
Tel. +41 71 367 11 33
esseria.ch



Hirschen

Cordonbleu in Varianten
Tel. +41 71 367 11 85
hirschenstein@bluewin.ch

Ochsen

Einheimische Spezialitäten, Fondue chinoise, Hotel
Tel. +41 71 367 19 11
ochsen-stein.ch



Appenzeller Schaukäserei

Feine Käsegerichte und regionale Spezialitäten
Tel. +41 71 368 50 70
schaukaeserei.ch



Sasso

Mediterrane Spezialitäten und kulinarische Leckerbissen
Tel. +41 71 523 21 11
restaurant-sasso.ch



Steirerwirtin

Österreichische Spezialitäten
Tel. +41 71 793 12 00
steirerwirtin.ch



Landhuusstöbli auf dem Bauernhof

Feine Gericht mit Fleisch vom Hof
Tel. +41 79 257 66 45
buremetzgete.ch



Beachten Sie die Öffnungszeiten auf der entsprechenden Webseite.

WEITERE TIPPS

Perlenweg

Der kleine Senn Steini begleitet Klein und Gross auf dem Perlenweg rund um Stein. Start ist beim Volkskundemuseum oder bei der Schaukäserei, wo Infos und Lösungsblätter abgeholt werden können.



Dauer rund 60–70 Minuten.

Strecke 1,5 Kilometer, leichter Spaziergang.
Der Perlenweg ist nicht kinderwagentauglich.

Zur Ganggelibrogg/Haggenbrücke

Sehenswert und einmalig: Die filigrane Fussgängerbrücke überspannt die Sitter in einer Höhe von 98 Metern. Im Jahr 1937 wurde das eindruckliche Bauwerk erstellt. Stein erhielt eine direkte Verbindung zur Stadt St. Gallen. Die Ganggelibrogg ist von Stein aus in 30 Minuten Fussmarsch zu erreichen.

Ab der Bushaltestelle Schlössli/Haggen ist das Stadtzentrum/der Bahnhof St. Gallen in kurzer Zeit erreichbar.



Ausgabe 2023

Verkehrsverein Stein
vvstein@gmx.ch
stein-ar.ch

stein
im Appenzellerland

APPENZELLERLAND.CH
AUF ENTDECKUNGSREISE
IN STEIN AR



WILLKOMMEN

Zwischen den Flüssen Sitter und Urnäsch liegt auf einer aussichtsreichen Anhöhe das schöne Dorf Stein. Ein Ort mit unverfälschtem Charme. Ein Ort zum Entdecken, Erleben, Verweilen.

Neben dem Ausflug auf den rätselhaften Perlenweg kommt man in Stein auch anderen Appenzeller Geheimnissen auf die Spur. Denn seit vielen Jahren geben die Appenzeller Schaukäserei und das Appenzeller Volkskunde-Museum Einblicke in traditionelles Handwerk und Brauchtum des Appenzellerlands.



Appenzeller Schaukäserei

Hier entsteht der würzigste Käse der Schweiz. Kommen Sie dem bestgehüteten Geheimnis auf die Spur!

Tel. +41 71 368 50 70
schaukaeserei.ch



Appenzeller Volkskunde-Museum

Im Zentrum stehen die bäuerlich-sennische Kunst und Kultur. Informationen zu den wechselnden Sonderausstellungen finden Sie auf der Webseite.

Tel. +41 71 368 50 56
appenzeller-museum.ch



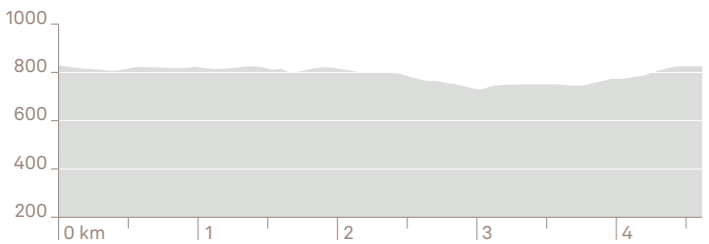
Appenzellerland. 
Vom Bodensee bis zum Säntis.

SPAZIEREN UND WANDERN

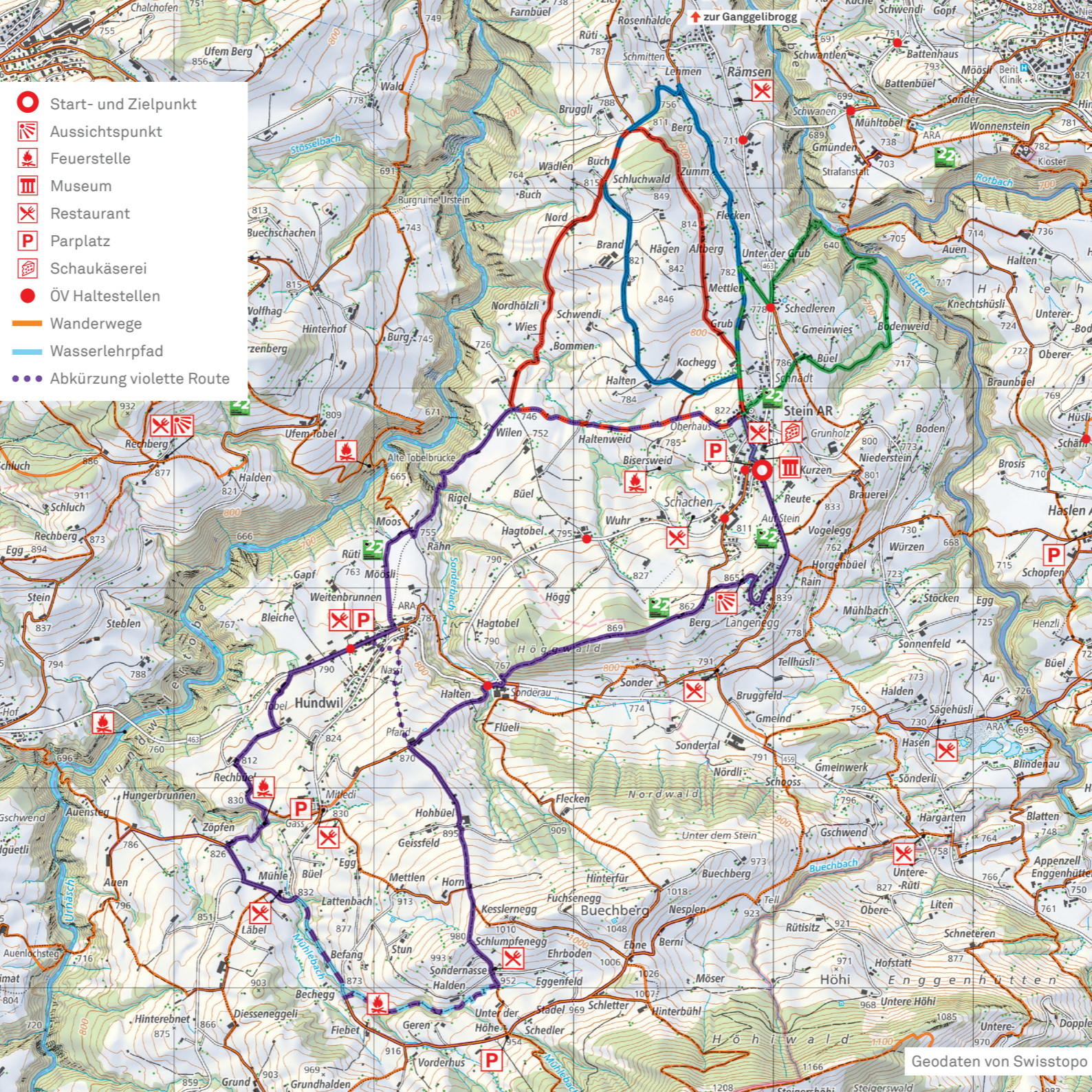
— Querfeldein

Einfache Wanderung über Wiesenwege und durch den Wald.

Besonderes: Vorbei an schönen Häusern und Höfen
 Route: Dorf–Altberg–Bruggli–Nord–Wilen–Dorf
 Start und Ziel: Start und Ziel beim Infopunkt Dorfmitte
 Höhenunterschied: 176 m
 Strecke: 5 km
 Wanderzeit: 1h 30 min



- Start- und Zielpunkt
- Aussichtspunkt
- Feuerstelle
- Museum
- Restaurant
- Parplatz
- Schaukäserei
- ÖV Haltestellen
- Wanderwege
- Wasserlehrpfad
- Abkürzung violette Route

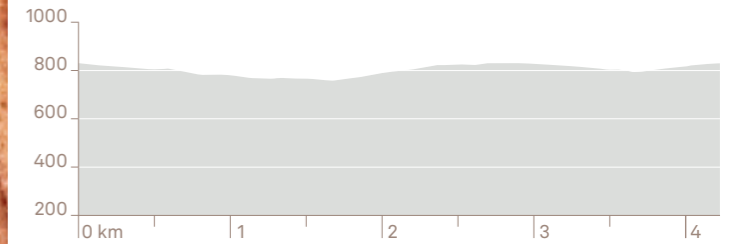


SPAZIEREN UND WANDERN

— Mit Kinderwagen und Trottinett unterwegs

Auf der Landstrasse führt der Wanderweg rund um den Brand.

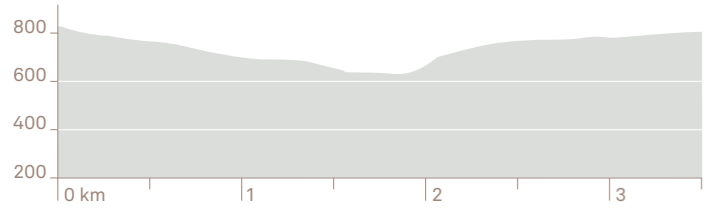
Besonderes: Strecke für Sommer und Winter,
 Weitsicht in den Alpstein
 Route: Dorf–Flecken–Berg–Brand–Halten–Dorf
 Start und Ziel: Start und Ziel beim Infopunkt Dorfmitte
 Höhenunterschied: 129 m
 Strecke: 4,3 km
 Wanderzeit: 1h 15 min



— Über Stock und Stein

Kurze Wanderung zur Sitter. Der Rundweg führt über schmale Pfade, über Brücken und über eine Leiter wieder zurück ins Dorf. Den Weg nur bei trockener Witterung ohne Schnee begehen, nicht geeignet für Kleinkinder und Hunde.

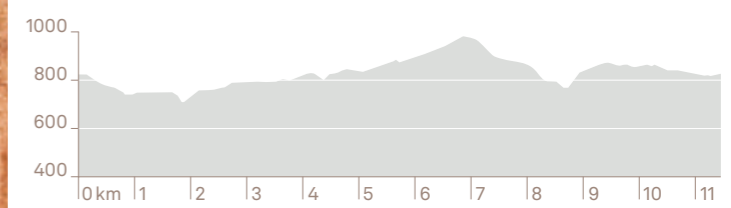
Besonderes: Schöne Badeplätze an der Sitter
 Route: Dorf–Büel–Sitter–Badeplatz Strom–Grub–Dorf
 Start und Ziel: Start und Ziel beim Infopunkt Dorfmitte
 Höhenunterschied: 216 m
 Strecke: 3,9 km
 Wanderzeit: 1h 15 min



— Nach Hundwil zum Wasserlehrpfad

Längere Wanderung an moosigen Bächen vorbei und über aussichtsreiche Hügel.

Besonderes: wasserlehrpfad.ch
 Route: Dorf–Haltenweid–Wilen–Moos–Hundwil–Tobel–Mühle–Mühlebach–Horn–Pfand–Sonderau–Höggwald–Berg–Dorf
 Optional: Postauto nach Hundwil benutzen
 Start und Ziel: Start und Ziel beim Infopunkt Dorfmitte
 Höhenunterschied: 489 m
 Strecke: 11,4 km
 Wanderzeit: 3h 30 min



Geodaten von Swisstopo